

### 1. สถานการณ์คุณภาพน้ำ

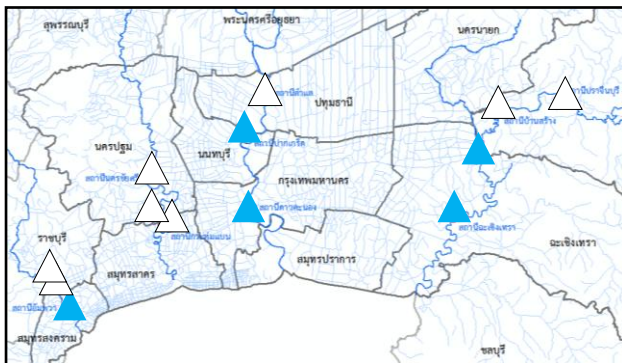
จากการประเมินคุณภาพน้ำเบื้องต้น โดยใช้ผลการตรวจวัดปริมาณออกซิเจนละลายน้ำ (Dissolved Oxygen: DO) จากสถานีตรวจวัดคุณภาพน้ำอัตโนมัติ พบว่า คุณภาพน้ำโดยส่วนใหญ่อยู่ในเกณฑ์พอใช้ขึ้นไป

ส่วนผลการติดตามการรุกตัวของน้ำเค็ม พบว่า แม่น้ำเจ้าพระยา บริเวณอำเภอปากเกร็ด จ.นนทบุรี แม่น้ำบางปะกง บริเวณอำเภอมะขาม จ.ฉะเชิงเทรา อำเภอบางน้ำเปรี้ยว แม่น้ำแม่กลอง บริเวณอำเภอมัทพวา จ.สมุทรสงคราม แม่น้ำปราจีนบุรี บริเวณอำเภอบางแตน อำเภอบ้านสร้าง จ.ปราจีนบุรี มีสภาพเป็น น้ำกร่อย สำหรับจุดสูบน้ำดิบสำหรับการประปานครหลวง พบว่าส่วนใหญ่ค่าความเค็มอยู่ในเกณฑ์ควบคุม แต่ในช่วงเวลาที่น้ำขึ้นความเค็มจะเกินจากเกณฑ์ควบคุมเล็กน้อยในบางช่วงเวลา

### 2. ระดับน้ำในแม่น้ำสำคัญ (ที่มา : สำนักงานทรัพยากรน้ำแห่งชาติ)

ระดับน้ำในแม่น้ำสายหลักใน ภาคเหนือมีระดับน้ำน้อยถึงน้อยวิกฤต ภาคตะวันออกเฉียงเหนือมีระดับน้ำน้อยโดยเฉพาะต้นน้ำของแม่น้ำชี ภาคตะวันออกและภาคกลางมีระดับน้ำปานกลางถึงน้ำมาก อาจพบน้ำล้นตลิ่งต่ำบริเวณปากแม่น้ำในช่วงน้ำทะเลหนุนสูง ส่วนภาคใต้มีระดับน้ำปานกลางถึงน้ำน้อย

### 3. ค่าความเค็มในแม่น้ำสายหลัก



ตาราง แสดงจุดเฝ้าระวังความเค็มในแม่น้ำสายหลัก

แม่น้ำ	จุดตรวจวัด	เกณฑ์ควบคุม ค่าความเค็ม กรมชลประทาน	ค่าความเค็ม - กรัมต่อลิตร 13 ม.ค. 2563 7.00 น.	หมายเหตุ
เจ้าพระยา	วัดดาวคะนอง ธนบุรี กทม.	-	3.47	น้ำกร่อย
	วัดตาล อ.ปากเกร็ด จ.นนทบุรี	-	1.06	น้ำกร่อย
	จุดสูบน้ำดิบสำแล จ.ปทุมธานี	0.25	0.16	น้ำจืด
ท่าจีน	วัดนางสาว อ.กระทุ่มแบน จ.สมุทรสาคร	-	0.33	น้ำจืด
	ปากคลองจินดา อ.สามพราน จ.นครปฐม (ข้อมูล : กรมชลประทาน)	0.75	0.27	น้ำจืด
	วัดสัมปทวน อ.นครชัยศรี จ.นครปฐม	-	0.24	น้ำจืด
แม่กลอง	วัดบางนางลี่ใหญ่ อ.อัมพวา จ.สมุทรสงคราม	-	0.54	น้ำกร่อย
	วัดเกาะใหญ่ อ.บางคนที จ.สมุทรสงคราม	-	0.24	น้ำจืด
	ปากคลองดำเนินสะดวก จ.ราชบุรี (ข้อมูล : กรมชลประทาน)	2.00	0.26	น้ำจืด
บางปะกง	วัดสายชล ณ รังสี อ.เมือง จ.ฉะเชิงเทรา	-	21.29	น้ำกร่อย
ปราจีนบุรี	วัดบางแตน อ.บ้านสร้าง จ.ปราจีนบุรี	1.00	2.90	น้ำกร่อย

สรุปสถานการณ์คุณภาพน้ำเบื้องต้นวันที่ 7 - 13 มกราคม 2563

