

1. สถานการณ์คุณภาพน้ำ

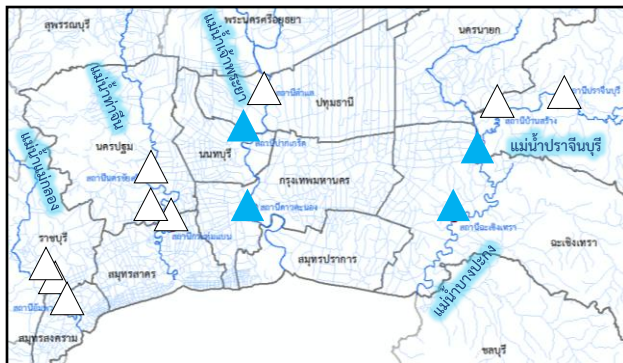
จากการประเมินคุณภาพน้ำเบื้องต้น โดยใช้ผลการตรวจวัดปริมาณออกซิเจนละลายน้ำ (Dissolved Oxygen: DO) จากสถานีตรวจวัดคุณภาพน้ำอัตโนมัติ พบว่า คุณภาพน้ำโดยส่วนใหญ่อยู่ในเกณฑ์พอใช้ขึ้นไป

ส่วนผลการติดตามการรุกตัวของน้ำเค็ม พบว่า แม่น้ำเจ้าพระยา บริเวณอำเภอบางปะอิน จังหวัดนนทบุรี แม่น้ำบางปะกง บริเวณอำเภอมะขาม จังหวัดฉะเชิงเทรา อำเภอบางน้ำเปรี้ยว จังหวัดฉะเชิงเทรา แม่น้ำปราจีนบุรี บริเวณตำบลบางแตน อำเภอบ้านสร้าง จังหวัดปราจีนบุรี มีสภาพเป็นน้ำกร่อย สำหรับจุดสูบน้ำดิบสำแล การประปานครหลวง พบว่าส่วนใหญ่ค่าความเค็มอยู่ในเกณฑ์ควบคุมค่าความเค็มสำหรับผลิตประปา (0.5 กรัมต่อลิตร) โดยในช่วงเวลาที่น้ำขึ้น ความเค็มจะเกินจากเกณฑ์ควบคุมเล็กน้อยในบางช่วงเวลา

2. ระดับน้ำในแม่น้ำสำคัญ (ที่มา : สำนักงานทรัพยากรน้ำแห่งชาติ)

ทุกภาค ปริมาณน้ำอยู่ในเกณฑ์น้อยวิกฤต ยกเว้น ภาคกลางและภาคใต้ ปริมาณน้ำอยู่ในเกณฑ์น้อยถึงปกติ

3. ค่าความเค็มในแม่น้ำสายหลัก



ตาราง แสดงจุดเฝ้าระวังความเค็มในแม่น้ำสายหลัก

แม่น้ำ	จุดตรวจวัด	เกณฑ์ควบคุม ค่าความเค็ม กรมชลประทาน	ค่าความเค็ม - กรัมต่อลิตร 2 มี.ค. 2563 7.00 น.	หมายเหตุ
เจ้าพระยา	วัดดาวคะนอง ธนบุรี กทม.	-	1.99	น้ำกร่อย
	วัดตาล อ.ปากเกร็ด จ.นนทบุรี	-	0.92	น้ำกร่อย
	จุดสูบน้ำดิบสำแล จ.ปทุมธานี	0.50	0.16	น้ำจืด
ท่าจีน	วัดนางสาว อ.กระทุ่มแบน จ.สมุทรสาคร	-	0.30	น้ำจืด
	ปากคลองจินดา อ.สามพราน จ.นครปฐม (ข้อมูล : กรมชลประทาน)	0.75	0.24	น้ำจืด
	วัดสัมปทวน อ.นครชัยศรี จ.นครปฐม	-	0.19	น้ำจืด
แม่กลอง	วัดบางนางลี่ใหญ่ อ.อัมพวา จ.สมุทรสงคราม	-	0.41	น้ำจืด
	วัดเกาะใหญ่ อ.บางคนที จ.สมุทรสงคราม	-	0.18	น้ำจืด
	ปากคลองดำเนินสะดวก จ.ราชบุรี (ข้อมูล : กรมชลประทาน)	2.00	0.16	น้ำจืด
บางปะกง	วัดสายชล ณ รั้งซี อ.เมือง จ.ฉะเชิงเทรา	-	21.53	น้ำกร่อย
ปราจีนบุรี	วัดบางแตน อ.บ้านสร้าง จ.ปราจีนบุรี	1.00	6.92	น้ำกร่อย

