

1. สถานการณ์คุณภาพน้ำ

จากการประเมินคุณภาพน้ำเบื้องต้น โดยใช้ผลการตรวจวัดปริมาณออกซิเจนละลายน้ำ (Dissolved Oxygen: DO) จากสถานีตรวจวัดคุณภาพน้ำอัตโนมัติ พบว่า คุณภาพน้ำโดยส่วนใหญ่อยู่ในเกณฑ์พอใช้ขึ้นไป

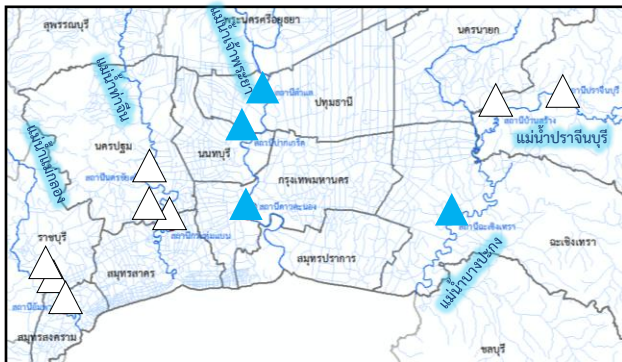
2. ระดับน้ำในแม่น้ำสำคัญ (ที่มา : สำนักงานทรัพยากรน้ำแห่งชาติ)

แม่น้ำสายหลักส่วนใหญ่ ระดับน้ำน้อยถึงน้อยวิกฤต ทุกภาคมีแนวโน้มลดลง แม่น้ำโขง ระดับน้ำน้อยวิกฤต มีแนวโน้มทรงตัว

3. ค่าความเค็มในแม่น้ำสายหลัก

ส่วนผลการติดตามการรุกตัวของน้ำเค็ม พบว่า แม่น้ำเจ้าพระยา บริเวณสะพานกรุงเทพ ดาวคะนอง อำเภอบางกรวย จังหวัดนนทบุรี อำเภอมือง จังหวัดปทุมธานี แม่น้ำบางปะกง บริเวณอำเภอมืองฉะเชิงเทรา จังหวัดฉะเชิงเทรา มีสภาพเป็นน้ำกร่อย

สำหรับจุดสูบน้ำดิบสำแล การประปานครหลวง พบว่าส่วนใหญ่ค่าความเค็มอยู่ในเกณฑ์ควบคุมค่าความเค็มสำหรับผลิตประปา (0.5 กรัมต่อลิตร) โดยจะมีค่าที่เกินจากเกณฑ์ควบคุมเป็นบางช่วงเวลา



ตาราง แสดงจุดเฝ้าระวังความเค็มในแม่น้ำสายหลัก

แม่น้ำ	จุดตรวจวัด	เกณฑ์ควบคุม ค่าความเค็ม กรมชลประทาน	ค่าความเค็ม - กรัมต่อลิตร 25 พ.ค. 2563 7.00 น.	หมายเหตุ
เจ้าพระยา	วัดดาวคะนอง ธนบุรี กทม.	-	5.18	น้ำกร่อย
	วัดตาล อ.ปากเกร็ด จ.นนทบุรี	-	1.33	น้ำกร่อย
	จุดสูบน้ำดิบสำแล จ.ปทุมธานี	0.50	0.56	น้ำกร่อย
ท่าจีน	วัดนางสาว อ.กระทุ่มแบน จ.สมุทรสาคร	-	0.34	น้ำจืด
	ปากคลองจินดา อ.สามพราน จ.นครปฐม (ข้อมูล : กรมชลประทาน)	0.75	0.33	น้ำจืด
	วัดสัมปทวน อ.นครชัยศรี จ.นครปฐม	-	0.20	น้ำจืด
แม่กลอง	วัดบางนางลี่ใหญ่ อ.อัมพวา จ.สมุทรสงคราม	-	0.18	น้ำจืด
	วัดเกาะใหญ่ อ.บางคนที จ.สมุทรสงคราม	-	0.15	น้ำจืด
	ปากคลองดำเนินสะดวก จ.ราชบุรี (ข้อมูล : กรมชลประทาน)	2.00	0.11	น้ำจืด
บางปะกง	วัดแหลมใต้ อ.เมือง จ.ฉะเชิงเทรา	-	20.66	น้ำกร่อย
ปราจีนบุรี	วัดบ้านสร้าง อ.บ้านสร้าง จ.ปราจีนบุรี	1.00	0.17	น้ำจืด

