

1. สถานการณ์คุณภาพน้ำ

จากการประเมินคุณภาพน้ำเบื้องต้น โดยใช้ผลการตรวจวัดปริมาณออกซิเจนละลายน้ำ (Dissolved Oxygen: DO) จากสถานีตรวจวัดคุณภาพน้ำอัตโนมัติ พบว่า คุณภาพน้ำโดยส่วนใหญ่อยู่ในเกณฑ์พอใช้ขึ้นไป

แหล่งน้ำ	พื้นที่
เจ้าพระยา	ตอนบน (อ.เมืองนครสวรรค์ – อ.ป่าโมก จ.อ่างทอง)
	ตอนกลาง (อ.พระนครศรีอยุธยา – อ.ปากเกร็ด จ.นนทบุรี)
	ตอนล่าง (อ.เมืองนนทบุรี – จ.สมุทรปราการ)
ท่าจีน	ตอนบน (อ.วัดสิงห์ จ.ชัยนาท – บ้านโพธิ์พระยา อ.เมืองสุพรรณบุรี)
	ตอนกลาง (อ.เมืองสุพรรณบุรี – อ.บางเลน จ.นครปฐม)
	ตอนล่าง (อ.นครชัยศรี จ.นครปฐม – จ.สมุทรสาคร)
แม่กลอง	อ.ท่ามะกา จ.กาญจนบุรี – จ.สมุทรสงคราม
บางปะกง	อ.เมือง จ.ฉะเชิงเทรา
ปราจีนบุรี	อ.กบินทร์บุรี - อ.บ้านสร้าง จ.ปราจีนบุรี
นครนายก	อ.เมือง จ.นครนายก
ป่าสัก	อ.แก่งคอย จ.สระบุรี – นครหลวง จ.พระนครศรีอยุธยา
น่าน	อ.เมือง จ.น่าน – อ.เมือง จ.พิษณุโลก
พอง	อ.น้ำพอง จ.ขอนแก่น
มูล	อ.พิมาย จ.นครราชสีมา - อ.เมือง จ.อุบลราชธานี
ชี	อ.เมือง จ.ชัยภูมิ – อ.เมือง จ.ยโสธร
หลังสวน	อ.หลังสวน จ.ชุมพร
ตรัง	อ.เมือง จ.ตรัง
ระยอง	อ.บ้านค่าย จ.ระยอง



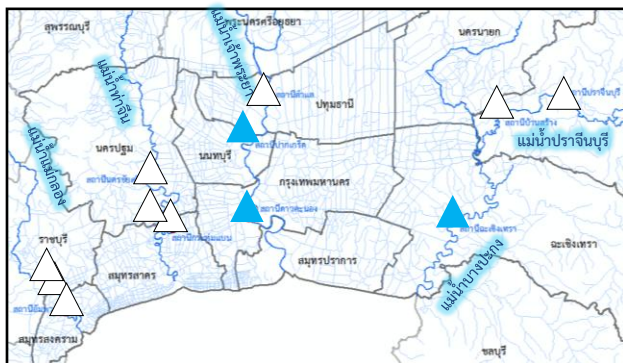
2. ระดับน้ำในแม่น้ำสำคัญ (ที่มา : สำนักงานทรัพยากรน้ำแห่งชาติ)

ภาคเหนือ ภาคตะวันออกเฉียงเหนือ ระดับน้ำน้อยถึงน้อยวิกฤต ทุกภาคมีแนวโน้มเพิ่มขึ้น แม่น้ำโขง ระดับน้ำน้อยถึงน้อยวิกฤต มีแนวโน้มเพิ่มขึ้น

3. ค่าความเค็มในแม่น้ำสายหลัก

ส่วนผลการติดตามการรุกตัวของน้ำเค็ม พบว่า แม่น้ำเจ้าพระยา บริเวณสะพานกรุงเทพ ดาวคะนอง อำเภopakเกร็ด จังหวัดนนทบุรี แม่น้ำบางปะกง บริเวณอำเภอมะขาม จ.ฉะเชิงเทรา มีสภาพเป็นน้ำกร่อย

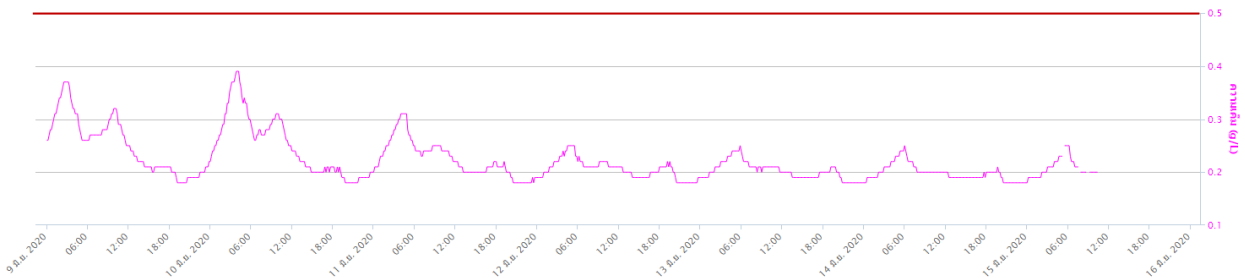
สำหรับจุดสูบน้ำดิบสำแล การประปานครหลวง พบว่าค่าความเค็มอยู่ในเกณฑ์ควบคุมค่าความเค็มสำหรับผลิตประปา (0.5 กรัมต่อลิตร)



ตาราง แสดงจุดเฝ้าระวังความเค็มในแม่น้ำสายหลัก

แม่น้ำ	จุดตรวจวัด	เกณฑ์ควบคุม ค่าความเค็ม กรมชลประทาน	ค่าความเค็ม – กรัมต่อลิตร 15 มิ.ย. 2563 7.00 น.	หมายเหตุ
เจ้าพระยา	วัดดาวคะนอง ธนบุรี กทม.	-	1.11	น้ำกร่อย
	วัดตาล อ.ปากเกร็ด จ.นนทบุรี	-	0.72	น้ำกร่อย
	จุดสูบน้ำดิบสำแล จ.ปทุมธานี	0.50	0.16	น้ำจืด
ท่าจีน	วัดนางสาว อ.กระทุ่มแบน จ.สมุทรสาคร	-	0.31	น้ำจืด
	ปากคลองจินดา อ.สามพราน จ.นครปฐม (ข้อมูล : กรมชลประทาน)	0.75	0.30	น้ำจืด
	วัดสัมปทวน อ.นครชัยศรี จ.นครปฐม	-	0.25	น้ำจืด
แม่กลอง	วัดบางนางลี่ใหญ่ อ.อัมพวา จ.สมุทรสงคราม	-	0.23	น้ำจืด
	วัดเกาะใหญ่ อ.บางคนที จ.สมุทรสงคราม	-	0.21	น้ำจืด
	ปากคลองดำเนินสะดวก จ.ราชบุรี (ข้อมูล : กรมชลประทาน)	2.00	0.13	น้ำจืด
บางปะกง	วัดแหลมใต้ อ.เมือง จ.ฉะเชิงเทรา	-	20.25	น้ำกร่อย
ปราจีนบุรี	วัดบ้านสร้าง อ.บ้านสร้าง จ.ปราจีนบุรี	1.00	0.13	น้ำจืด

ค่าความเค็มบริเวณสถานีจุดสูบน้ำดิบสำแล จ.ปทุมธานี



— ค่าความเค็ม(กรัมต่อลิตร) — เกณฑ์ควบคุมสำหรับผลิตน้ำประปา