

### 1. สถานการณ์คุณภาพน้ำ

จากการประเมินคุณภาพน้ำเบื้องต้น โดยใช้ผลการตรวจวัดปริมาณออกซิเจนละลายน้ำ (Dissolved Oxygen: DO) จากสถานีตรวจวัดคุณภาพน้ำอัตโนมัติ พบว่า คุณภาพน้ำโดยส่วนใหญ่อยู่ในเกณฑ์พอใช้ขึ้นไป

| แหล่งน้ำ   | พื้นที่  |
|------------|--|
| เจ้าพระยา  | ตอนบน (อ.เมืองนครสวรรค์ – อ.ป่าโมก จ.อ่างทอง)                  |
|            | ตอนกลาง (อ.พระนครศรีอยุธยา – อ.ปากเกร็ด จ.นนทบุรี)             |
|            | ตอนล่าง (อ.เมืองนนทบุรี – จ.สมุทรปราการ)                       |
| ท่าจีน     | ตอนบน (อ.วัดสิงห์ จ.ชัยนาท – บ้านโพธิ์พระยา อ.เมืองสุพรรณบุรี) |
|            | ตอนกลาง (อ.เมืองสุพรรณบุรี – อ.บางเลน จ.นครปฐม)                |
|            | ตอนล่าง (อ.นครชัยศรี จ.นครปฐม – จ.สมุทรสาคร)                   |
| แม่กลอง    | อ.ท่ามะกา จ.กาญจนบุรี – จ.สมุทรสงคราม                          |
| บางปะกง    | อ.เมือง จ.ฉะเชิงเทรา   |
| ปราจีนบุรี | อ.กบินทร์บุรี - อ.บ้านสร้าง จ.ปราจีนบุรี                       |
| นครนายก    | อ.เมือง จ.นครนายก  |
| ป่าสัก     | อ.แก่งคอย จ.สระบุรี – อ.นครหลวง จ.พระนครศรีอยุธยา              |
| น่าน       | อ.เมือง จ.น่าน – อ.เมือง จ.พิษณุโลก                            |
| พอง        | อ.น้ำพอง จ.ขอนแก่น   |
| มูล        | อ.พิมาย จ.นครราชสีมา - อ.เมือง จ.อุบลราชธานี                   |
| ชี         | อ.เมือง จ.ชัยภูมิ – อ.เมือง จ.ยโสธร                            |
| หลังสวน    | อ.หลังสวน จ.ชุมพร  |
| ตรัง       | อ.เมือง จ.ตรัง   |
| ระยอง      | อ.บ้านค่าย จ.ระยอง   |



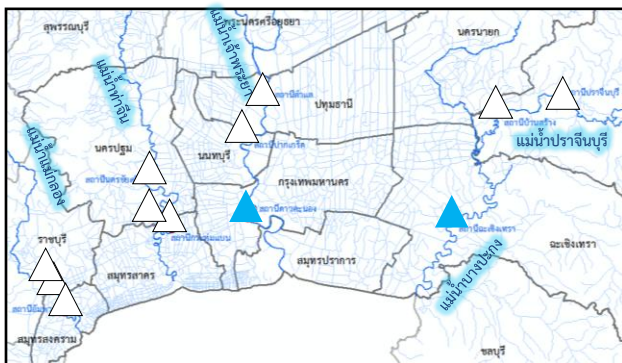
### 2. ระดับน้ำในแม่น้ำสำคัญ (ที่มา : สำนักงานทรัพยากรน้ำแห่งชาติ)

ภาคเหนือ ภาคตะวันออก ระดับน้ำน้อย ภาคตะวันออกเฉียงเหนือ ภาคกลาง และภาคใต้ ระดับน้ำน้อยถึงปกติ ทุกภาคมีแนวโน้มเพิ่มขึ้น แม่น้ำโขง ระดับน้ำน้อยถึงน้อยวิกฤต มีแนวโน้มเพิ่มขึ้น

### 3. ค่าความเค็มในแม่น้ำสายหลัก

ส่วนผลการติดตามการรุกตัวของน้ำเค็ม พบว่า แม่น้ำเจ้าพระยา บริเวณสะพานกรุงเทพ ดาวคะนอง แม่น้ำบางปะกง บริเวณอำเภอเมืองฉะเชิงเทรา จังหวัดฉะเชิงเทรา มีสภาพเป็นน้ำกร่อย

สำหรับจุดสูบน้ำดิบสำแล การประปานครหลวง พบว่าค่าความเค็มอยู่ในเกณฑ์ควบคุมค่าความเค็มสำหรับผลิตประปา (0.5 กรัมต่อลิตร)



ตาราง แสดงจุดเฝ้าระวังความเค็มในแม่น้ำสายหลัก

| แม่น้ำ     | จุดตรวจวัด   | เกณฑ์ควบคุม<br>ค่าความเค็ม<br>กรมชลประทาน | ค่าความเค็ม –<br>กรัมต่อลิตร<br>22 มิ.ย. 2563 7.00 น. | หมายเหตุ |
|------------|--|---|---|----------|
| เจ้าพระยา  | วัดดาวคะนอง ธนบุรี กทม.                                | -   | 0.61  | น้ำกร่อย |
|            | วัดตาล อ.ปากเกร็ด จ.นนทบุรี                            | -   | 0.46  | น้ำจืด   |
|            | จุดสูบน้ำดิบสำแล จ.ปทุมธานี                            | 0.50                                      | 0.18  | น้ำจืด   |
| ท่าจีน     | วัดนางสาว อ.กระทุ่มแบน จ.สมุทรสาคร                     | -   | 0.36  | น้ำจืด   |
|            | ปากคลองจินดา อ.สามพราน จ.นครปฐม (ข้อมูล : กรมชลประทาน) | 0.75                                      | 0.32  | น้ำจืด   |
|            | วัดสัมปทวน อ.นครชัยศรี จ.นครปฐม                        | -   | 0.24  | น้ำจืด   |
| แม่กลอง    | วัดบางนางลี่ใหญ่ อ.อัมพวา จ.สมุทรสงคราม                | -   | 0.27  | น้ำจืด   |
|            | วัดเกาะใหญ่ อ.บางคนที จ.สมุทรสงคราม                    | -   | 0.22  | น้ำจืด   |
|            | ปากคลองดำเนินสะดวก จ.ราชบุรี (ข้อมูล : กรมชลประทาน)    | 2.00                                      | 0.13  | น้ำจืด   |
| บางปะกง    | วัดแหลมใต้ อ.เมือง จ.ฉะเชิงเทรา                        | -   | 13.68   | น้ำกร่อย |
| ปราจีนบุรี | วัดบ้านสร้าง อ.บ้านสร้าง จ.ปราจีนบุรี                  | 1.00                                      | 0.20  | น้ำจืด   |

ค่าความเค็มบริเวณสถานีจุดสูบน้ำดิบสำแล จ.ปทุมธานี

